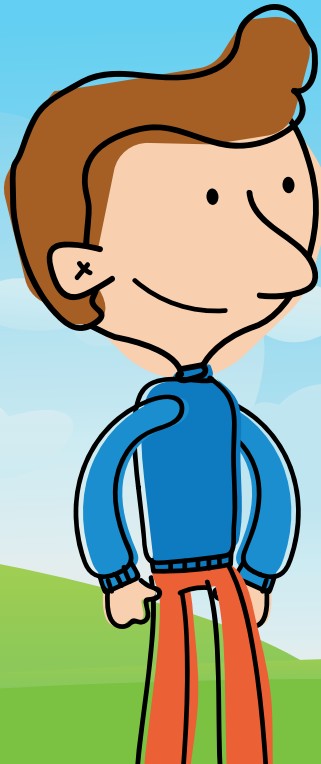




**RENHÅLLNINGEN**  
KRISTIANSTAD

# دليل فرز النفايات

للشقق



## فرز النفايات في الشقق

### غرفة البيئة ومحطات إعادة التدوير

بالنسبة للأشخاص الذين يعيشون في شقق، فإنه يُمكنهم فرز النفايات في غرفة للبيئة. واستنادًا إلى نوع العقار الموجود به الشقة، فإن خيارات الفرز تكون مختلفة. إن مالك العقار هو المسؤول عن توفير الإمكانية للقيام بفرز النفايات. إذا لم يكن لديكم حاويات للعلب والعبوات المختلفة في العقار الذي تعيشون فيه، ينبغي عليكم التوجه إلى أقرب محطة لإعادة التدوير. ويتم إدارة محطات إعادة التدوير بواسطة شركة FTI، ويُمكن العثور على أقرب محطة لك لإعادة التدوير على موقعهم الإلكتروني ([www.ftiab.se](http://www.ftiab.se)).

## فرز النفايات

### أنت تفرز النفايات، ونحن نُعيد تدويرها

تعتبر النفايات اليوم أحد الموارد والأصول التي ينبغي الاستفادة منها. وهذا لتقليل الانبعاثات\*، وتوفير الطاقة والمواد الخام. ويُمكننا فعل ذلك بسهولة من خلال القيام بفرز النفايات. إن فرز النفايات يعني أنك بكونك أحد قاطني البلدية تقوم بفرز نفاياتك حسب نوع المادة في الحاوية المخصصة لها. وتكون مسؤولين بعد ذلك عن إعادة تدويرها بأفضل شكل ممكن.

### لماذا يتوجب عليك الفرز؟

يوجد لدينا في السويد ما يُسمى بمسؤولية المنتج. وهذا يعني أن أي شخص يقوم بتصنيع أو استيراد أو بيع عبوة أو منتج معبأ مسؤول عن التخلص من العبوات وإعادة التدوير.

إن العبوة عبارة عن منتج يستخدم لاحتواء المنتج وحمايته ومعالجته وتقديمه وعرضه. وهناك رسم لإعادة التدوير مشمول في سعر كل عبوة تقوم بشرائها، ويكون هذا الرسم عادة بضعة أورات (1 كرونة = 100 أوره) عن كل عبوة. بصفتك مستهلكًا، فإنك تتحمل مسؤولية تسليم العبوة لإعادة تدويرها حتى يمكن أن تصبح عبوات ومنتجات جديدة.

### كيف يُمكنك الفرز؟

بكونك تعيش في شقة، فإنك تتوجه في المقام الأول إلى غرفة الفرز المقدمة من قبل مالك العقار. إن مالك العقار هو الذي يقرر أنواع النفايات التي يُمكنك تركها في غرفة الفرز. في بعض أصحاب العقارات يقدمون الإمكانية للفرز الكامل، والبعض الآخر لا يقدمون ذلك. إذا كان لديك أسئلة حول الفرز في العقار الذي تعيش به، يرجى الاتصال بمالك العقار.

إذا لم تتاح لك الإمكانية لترك العبوات والعلب والصحف والمجلات في غرفة الفرز، فإنه يتوجب عليك تركها في محطة إعادة التدوير.

وتجدر الإشارة إلى أن عبوة من كل ثلاث عبوات ورقية مصنوعة من الورق المعاد تدويره.

### نصائح من أجل فرز جيد!

1. قم بإفراغ العلب والعبوات من محتوياتها من المواد الغذائية بشكل صحيح. إذا كنت ترغب في تجنب الروائح الكريهة، قم بشطفها بالماء البارد.
2. قم بضغط العلب والعبوات لتصبح مستوية وقم بوضعهم داخل بعضهم البعض. حيث أن ذلك يقلل الحيز الذي تشغله في شاحنة القمامة.
3. قم باستخدام أداة تصغير العبوات البلاستيكية لتعبئة البلاستيك معًا. حيث أن ذلك يقلل الحيز الذي تشغله ولا تعلق أثناء إفراغ شاحنة القمامة. اقرأ المزيد عن أداة تصغير العبوات البلاستيكية في صفحة 8.

### دليل فرز النفايات

على موقعنا الإلكتروني يوجد دليل إلكتروني لفرز النفايات، ويقوم هذا الدليل بمساعدتك في فرز نفاياتك بالشكل الصحيح. إذا لم تعثر على ما تبحث عنه في الدليل، يُمكنك الاتصال بخدمة العملاء لكي نتأكد من تحديثه.



من خلال تقديم عبواتكم وصحفكم لإعادة التدوير، فإنكم تقدمون مساهمة كبيرة للبيئة، حيث أننا نحرص معًا على موارد الأرض. شكرًا لكم لقيامكم بفرز النفايات!

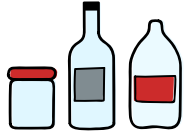


## العبوات والصحف المساعدة في فرز النفايات

قم بإزالة سدادات الفلين  
والأغطية البلاستيكية  
والمعدنية وافرزهم أيضًا!

في كل مرة تترك فيها عبوة أو صحيفة لإعادة التدوير يحدث شيء كبير. تصبح المادة شيئًا جديدًا ومفيدًا. هذا سيساعدك على توفير كميات كبيرة من الطاقة. كما أنك تتأكد أيضًا من أن المواد الخام الطبيعية تستمر لفترة أطول ولا تقع خارج الدورة.

### العب الزجاجية غير الملونة



**ملحوظة!** يجب ترك زجاجات المشروبات غير الملونة في مراكز إعادة التدوير كمكبات النفايات.

**مثال** زجاجات وعلب من الزجاج غير الملون. يتم وضع الأقفال وسدادات الفلين والأغطية (أغطية الزجاجات) في حاوية العبوات المعدنية أو حاوية العبوات البلاستيكية.



**ملحوظة!** يجب ترك زجاجات المشروبات الملونة في مراكز إعادة التدوير كمكبات النفايات.

**مثال** زجاجات وعلب من الزجاج الملون. يتم وضع الأقفال وسدادات الفلين والأغطية (أغطية الزجاجات) في حاوية العبوات المعدنية أو حاوية العبوات البلاستيكية.

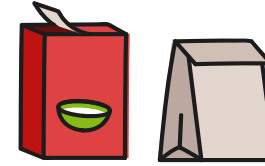
### العب/العبوات المكونة من عدة مواد

في بعض الأحيان تتألف العبوات/العب من أكثر من مادة واحدة. والقاعدة البسيطة هي فرز العبوة وفقًا للمادة التي تتألف منها معظم العبوة.

### ما هي العبوة/العبوة؟

إن العبوة مخصصة لاحتواء واستيعاب وحماية وتوصيل ومعالجة أحد المنتجات. عندما لا يعد هناك حاجة إلى العبوة/العبوة، فإنه يتوجب فرزها كعبوة/عبوة.

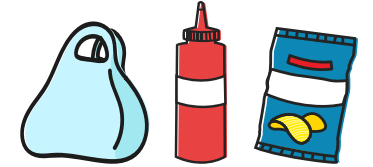
### العب الورقية



قم بالضغط على العبء الورقية وثنيها بأقصى قدر ممكن وضعهم في بعضهم البعض لتوفير المساحة.

**مثال** أكياس الدقيق وعلب رقائق الذرة وكرتون البيض وعلب الحليب والزبادي وكرتون البيتزا ولفافات ورق المراض وورق المطبخ.

### العب البلاستيكية



قم باستخدام أداة تصغير العبوات البلاستيكية لتعبئة البلاستيك اللين، حتى تحتل مساحة أقل في صندوق النفايات وفي شاحنة النفايات. إذا لم يكن لديك أداة لتصغير العبوات البلاستيكية، فيمكن الحصول عليها مجانًا في جميع مراكز إعادة التدوير وفي مكتبتنا في Bruksgratan. اقرأ المزيد عن أداة تصغير العبوات البلاستيكية في صفحة 8.

**مثال** الأكياس البلاستيكية، الستايروفوم، قوالب التعبئة المخصصة للحم، رقائق التغليف البلاستيكية، زجاجات صابون الاستحمام، رقائق البلاستيك لتفريغ الهواء، أكياس التعبئة الجديدة، علب/أكياس الحلوى، أكياس الشيبس، العلب البلاستيكية، الحاويات البلاستيكية.

### العب المعدنية



قم بضغط علب الطعام المعلب لتتشغل حيز أقل في الحاوية (قم بإزالة قاع العلب قبل ن تقوم بضغطها).

**مثال** علب الطعام المعلب، الألبان، علب الطلاء الجافة، رقائق الألومنيوم والقوالب، شوايات المرة الواحدة، أغطية العلب، السدادات، الأغطية المصنوعة من رقائق الألومنيوم.

### الصحف والمجلات



**ملحوظة!** المظاريف وأوراق كتابة الملاحظات القابلة للصق والمنتجات الورقية التي تحتوي على غراء يجب أن يتم وضعها مع النفايات المتبقية.

**مثال** النشرات الإعلانية، الكتيبات، الإيصالات، الصحف اليومية والأسبوعية وأوراق المكتب وأوراق الرسم.

## نفايات أخرى

هل بإمكان أي شخص آخر الاستفادة من الأشياء القديمة الخاصة بك؟ قدم أشياءك القديمة لأماكن تقديم أو بيع الأشياء المستعملة!

### النفايات الخطيرة\*

يتم تسليمها بالمجان في أحد مراكز إعادة التدوير التي يعمل بها موظفون.

**مثال** الزيت، الطلاء، المواد الكيميائية، علب الرذاذ، المذيبات، المنظفات.

### النفايات كبيرة الحجم\*

يتم تسليمها بالمجان في أحد مراكز إعادة التدوير التي يعمل بها موظفون.

**مثال** الأثاث، الدراجات، حوض الاستحمام، الأواني.

### المنسوجات

يتم وضعها في حاويات خاصة، كذلك الحاويات الموجودة في مراكز إعادة التدوير الموجود بها موظفين.

**مثال** الملابس، المنسوجات المنزلية، الملاءات (شراشف السرير)، المناشف، الستائر، الأحذية، الاكسسوارات.

### النفايات الكهربائية\*

يتم تسليمها بالمجان في أحد مراكز إعادة التدوير التي يعمل بها موظفون.

**مثال** أجهزة المطبخ، والثلاجات والمجمدات، وأجهزة التلفاز، وأجهزة الكمبيوتر والأجهزة المنزلية.

### الأدوية والإبر

اتركها في الصيدلية. لا تقبل الصيدلية استلام ترمومترات قياس الحرارة. يتم ترك البطاريات في صندوق النفايات الكهربائية أو في مركز إعادة تدوير الذي يعمل به موظفين.

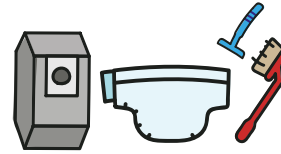
**مثال** الأدوية والإبر.

## نفايات الطعام والنفايات المتبقية

تذهب إلى عملية استخلاص الطاقة من النفايات (استرجاع الطاقة)

يتوجب على الجميع في بلدية كريستيانستاد فرز نفايات الطعام خاصتهم. بعد جمعها يتم نقلها إلى محطة الغاز الحيوي. تتحول نفايات الطعام إلى غاز حيوي وسماد بيولوجي صديق للبيئة. يتم استخدام الغاز الحيوي كغاز للسيارات ويتم إعادة السماد الحيوي المغذي إلى الأراضي الصالحة للزراعة. يتم نقل نفايات البقايا بدورها إلى هسهولم حيث سيتم استخدامها للتدفئة المركزية والكهرباء.

### النفايات المتبقية



إن النفايات المتبقية هي النفايات التي تبقى بعد الانتهاء من فرز العبوات والصحف ونفايات الطعام والنفايات الكهربائية والنفايات الخطيرة. قم دائمًا بوضع النفايات المتبقية في أكياس.

**مثال** أكياس المكائن الكهربائية، المظاريق، الحفاضات، القوط الصحية (الحفاضات النسائية)، ماسحة الأذنين، أمواس الحلاقة، أعقاب السجائر، أكياس السنوز (السعوط)، رمل القطط، فرش الأطباق، فرش الأسنان، خرقة مسح الأطباق، علب الأقراص المدمجة، العلكة.



يتم التخلص من فضلات الطعام في أكياس نفايات الطعام البنية التي يقدمها مالك العقار. تقلل تلك الأكياس من الروائح الكريهة، وتبقى الذباب بعيدًا وتجعل الحاوية أكثر نظافة من أجل الجميع. فهي مقاومة للرطوبة للغاية، إلا أنها تحتاج إلى تهوية جيدة. اترك الكيس في الحامل الذي حصلت عليه من مالك العقار / الشركة المؤجرة.

**مثال** بقايا الطعام، قشر الفاكهة، قشر البيض، قشر القهوة، أكياس الشاي، بقايا اللحم والدجاج والسمك، الخبز، الكعك، وما إلى ذلك.



يجب أن يتم وضع نفايات الطعام، والبلاستيك اللين، والنفايات المتبقية في أكياس قبل وضعها في الحاويات المخصصة.



## اقتراحات للتخزين

البطاريات، واللمبات، والنفايات الكهربائية الصغيرة	أداة تصغير العلب البلاستيكية	العلب والأغلفة	النفايات المتبقية
---	------------------------------	----------------	-------------------



استخدم صندوق تصغير لتقوم بوضع النفايات به. قم بفرزها بعد ذلك في غرفة البيئة الخاصة بسكنك أو في أحد مراكز إعادة التدوير التي يوجد بها عاملين. يوجد صندوق البطاريات في محطات إعادة التدوير.



يتم استخدام أداة تصغير العبوات البلاستيكية لضغط العبوات المصنوعة من البلاستيك اللين. يُمكن أن يتم وضع البلاستيك اللين في كيس فارغ للخيز.



إذا لم يكن لديك مساحة كافية يُمكنك وضع كافة العلب في نفس السلة في منزلك وقم بعد ذلك بفرزها في غرفة البيئة.



قم دائمًا بوضع النفايات المتبقية في كيس بلاستيكي. قم بربط الكيس قبل أن تقوم بإلقاءه في الحاوية.

## المكب (موقع دفن النفايات) والنفايات الخطرة الصحف والمجلات



يُمكن أن يتم تجميعها في كيس ورقي. بعد أن يمتلأ الكيس الورقي قم بإفراغه في الحاوية.

هناك القليل جدًا من النفايات التي يتم كبتها بموقع دفن النفايات. يُقترح القيام بتخزينها جنبًا إلى جنب مع النفايات الخطرة، ثم تسليمها لاحقًا إلى أحد مراكز إعادة التدوير خاصتنا.



## فرز النفايات في المنزل

### نصائح بسيطة سريعة

يبدأ فرز النفايات دائمًا في منزلك. للبدء، يمكنك بدء شيء واحد في كل مرة ثم القيام بمزيد من الفرز شيئًا فشيئًا. أو يمكنك البدء باستخدام حاويات مختلفة مباشرة. الشيء المهم هو أن يكون من السهل والمريح بالنسبة لك القيام بحمل النفايات إلى غرفة البيئة الخاصة بك أو إلى أقرب محطة لإعادة التدوير.

## النجاح في فرز النفايات

### العلب المصنوعة من مواد مختلفة

إذا كانت إحدى العبوات مصنوعة من أنواع مختلفة من المواد ولا يُمكن فصل تلك المواد عن بعضها البعض، قم بفرزها مع المادة التي تحتل أكبر جزء في العبوة.

### نفايات الطعام - أفضل النصائح

1. قم بتصفية نفايات الطعام من أية سوائل جيدًا قبل أن تقوم بوضعها في أكياس نفايات الطعام.
2. استخدم حامل أكياس نفايات الطعام الذي استلمته منا. إن أكياس نفايات الطعام مقاومة للرطوبة للغاية، إلا أنها تحتاج إلى تهوية جيدة. إذا لم يكن لديك حامل لأكياس نفايات الطعام، يُمكنك أخذ واحد من أقرب مركز لإعادة التدوير أو لدى شركة Renhållningen في Bruksgatan 5.

3. قم بلف نفايات الطعام التي تؤدي إلى رائحة كريهة في ورق المطبخ أو ورق الصحف.

4. قم بتني صحيفة وضعها في قاع الكيس لمنع الروائح الكريهة.

5. قم بتعبئة الكيس فقط إلى الخط المرسوم داخلها.

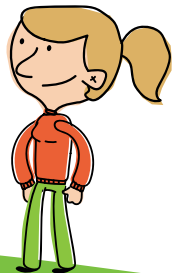


## أداة تصغير العبوات البلاستيكية

### بالمجان

يُمكن أن يكون البلاستيك اللين ضخمًا ويحتل مساحة لا داعي لها في شاحنة القمامة، كما أنه يعلق بها. وباستخدام أداة تصغير العبوات البلاستيكية يُمكنك وضع العبوات المصنوعة من البلاستيك اللين داخل بعضها البعض وتوفير مساحات كبيرة.

إذا لم يكن لديك أداة تصغير العبوات البلاستيكية، يُمكنك أخذ واحدة من أقرب مركز لإعادة التدوير أو لدى شركة Renhållningen في Bruksgatan 5.



# الدليل الكامل لفرز النفايات

## الدليل السريع لفرز النفايات

ك		
النفايات المتبقية	كيس المكتسة الكهربائية	
العلب المعدنية	كيسولات القهوة	
مركز إعادة التدوير / الأشياء القابلة لإعادة الاستعمال	الكسولات	
مركز إعادة التدوير	كوب تبريد البيض المسلوق	

م		
مركز إعادة التدوير	محول كهربائي	
جمع الملابس	مناشف الاستحمام	
مركز إعادة التدوير	ميزان الجسم (ميكانيكي)	
مركز إعادة التدوير	منفاخ عجل الدراجة (معدن)	
الشرطة	المواد المتفجرة	

ط		
جمع الملابس	المناشف	
النفايات المتبقية	المستلزمات المنزلية (الخشب)	
مركز إعادة التدوير / النفايات الخطرة	مثبتات الشعر (بها محتوى)	
جمع الملابس	الملابس	

ع		
النفايات المتبقية	المظاريف	
مركز إعادة التدوير / النفايات الخطرة	مخفف الدهانات	
جمع الملابس	الملاءات (شراشف السرير)	
العلب المعدنية	مشعال خارجي (قابل للحرق)	
مركز إعادة التدوير / النفايات الخطرة	مسحوق مكافحة النمل	

و		
مركز إعادة التدوير	المفاتيح	
النفايات المتبقية	المصقات	
نفايات الطعام	المناديل	

ش		
مركز إعادة التدوير	شوايات الاستعمال لمرة واحدة	
النفايات المتبقية	شماعات الملابس	
مركز إعادة التدوير	شجرة عيد الميلاد	
النفايات المتبقية	شرائط الكاسيت	
النفايات المتبقية	الشموع	

ص		
العلب والعبوات الورقية	صندوق تعبئة السوائل (صندوق)	
النفايات المتبقية	صينية الخبز الورقية	
النفايات المتبقية	الصور	
النفايات المتبقية	صندوق الثلج	

ط		
مركز إعادة التدوير / النفايات الخطرة	الطلاء	
مركز إعادة التدوير / النفايات الخطرة	طلاء الأطافر	

ع		
مركز إعادة التدوير / الأشياء القابلة لإعادة الاستعمال	عربة الأطفال	
العلب والعبوات الورقية	علبة رقائق الذرة	
العلب المعدنية	عبوات الألومنيوم	
محطة إعادة التدوير / النفايات المعدنية	علب الطلاء (فارغ، معدن)	
النفايات المتبقية	عظمة الكلاب	
النفايات المتبقية	العلكة	
العلب المعدنية	علب البيرة (غير القابلة لإعادتها) مقابل المال بالماكينات المخصصة لعلب المشروبات المعدنية)	

ف		
النفايات المتبقية	الفوط متعددة الاستخدامات	
النفايات المتبقية	فرشاة الأطباق	
النفايات المتبقية	فحم الشوايات (بارد)	
النفايات المتبقية	فرشاة الشعر	
نفايات الطعام	فلتر القهوة	
النفايات المتبقية	فرشاة الأسنان (بلاستيك)	

ق		
العلب المعدنية	قوالب الألومنيوم	
العلب المعدنية	قوالب الخبز (ورق الألومنيوم)	

ج		
النفايات المتبقية	جهاز استنشاق (فارغ)	

ح		
العلب المعدنية	حامل الشموع (معدن)	
مركز إعادة التدوير	حامل الشموع	

خ		
مركز إعادة التدوير / النفايات الخطرة	خرطوشة الحبر	

د		
مركز إعادة التدوير / الأشياء القابلة لإعادة الاستعمال	الدراجة	
نفايات الطعام	دهن الطعام	

ذ		
الشرطة	الذخيرة	

ر		
النفايات المتبقية	الرماد	
العلب والعبوات الورقية	رماد السجائر (فارغ)	
النفايات المتبقية	رمل القطط (ورق)	

ز		
العلب المعدنية	زجاجة مزيل العرق (الزجاجات المضغوطة، فارغة)	
النفايات المتبقية	زجاجات المشروبات	
العلب المعدنية	زجاجات رغو الشعر (فارغة)	

س		
مركز إعادة التدوير	السحاب (الستة)	
النفايات المتبقية	ستارة الحمام	
النفايات المتبقية	سترة النجاة	
مركز إعادة التدوير / النفايات الخطرة	سائل التشريب	
مركز إعادة التدوير	الساعة (ميكانيكي)	
مركز إعادة التدوير	سكين تقطيع الجبن	
النفايات المتبقية	سدادات الأذنين	

أ		
النفايات الخطرة	الأسيتون	
مركز إعادة التدوير	أدوات المائدة (معدن)	
مركز إعادة التدوير	أدوات المائدة البلاستيكية (للاستعمال مرة واحدة)	
النفايات المتبقية	الأقراص المدمجة	
النفايات المتبقية	أعقاب السجائر	
مركز إعادة التدوير	الإلكترونيات	
العلب والعبوات الورقية	أكواب الاستعمال لمرة واحدة (ورق)	
العبوات البلاستيكية	أكواب الاستعمال لمرة واحدة (بلاستيك)	
العلب المعدنية	أغطية الألومنيوم	
مركز إعادة التدوير	أقفاس الطيور	
مركز إعادة التدوير	الأقفال	
النفايات المتبقية	الإطارات المطاطية (الدراجة)	
النفايات المتبقية	اسطوانات LP	
مركز إعادة التدوير	أمواس الحلاقة	
النفايات المتبقية	أغصان عيد الفصح	

ب		
النفايات المتبقية	البالونات	
مركز إعادة التدوير / محطة إعادة التدوير	البطاريات	
نفايات الطعام	بقايا العظام (اللحوم، الدجاج)	
النفايات المتبقية	البكرات	
مركز إعادة التدوير	بريمة سحب السدادات	
النفايات المتبقية	البطاقات ذاتية اللصق	
النفايات المتبقية	البطاقات البريدية	

ت		
مركز إعادة التدوير / النفايات الخطرة	ترمومتر الحرارة	

AB - يُمكن إعادة استخدامها  
FA - النفايات الخطرة

AVC - مركز إعادة التدوير (به عاملين)  
AVS - محطة إعادة التدوير

## مرحباً بكم في مراكز إعادة التدوير الخاصة بنا

مركز إعادة التدوير

**ÅVC ÅHUS**

•Stuvaregatan, Åhus  
هاتف 044-13 47 75

مواعيد العمل

الاثنين، الأربعاء، الجمعة  
الساعة 9 - 18، السبت، الأحد  
الساعة 9 - 16

نظام البوابة

مركز إعادة التدوير

**ÅVC TOLLARP**

•Lastbilsvägen 1, Tollarp  
هاتف 044-13 48 94

مواعيد العمل

الاثنين، الأربعاء، الجمعة الساعة  
16 - 9، أحد، 18 - 9

نظام البوابة

مركز إعادة التدوير

**ÅVC SNÄRARP**

•Annedalsvägen 20, Kristianstad  
هاتف 044-28 24 50

مواعيد العمل

الاثنين - الجمعة الساعة 9 - 18  
السبت 9 - 15

نظام البوابة

يوجد موظفين لجميع مراكز إعادة التدوير. يُمكننا استقبال النفايات الكبيرة، ونفايات الحدائق، والنفايات الكهربائية، وأجهزة المطبخ. تذكر أن تقوم بتعبئة النفايات في أكياس شفافة.

مركز إعادة التدوير

**ÅVC DEGEBERGA**

Torskullevägen, Degeberga  
0733-13 48 95

مواعيد العمل

الاثنين، الخميس الساعة 15 - 19

⚠ نحن لا نستقبل النفايات الخطرة

مركز إعادة التدوير

**ÅVC ARKELSTORP**

Energyvägen, Arkelstorp  
044-13 48 98

مواعيد العمل

الأربعاء الساعة 9 - 18  
السبت الساعة 9 - 16

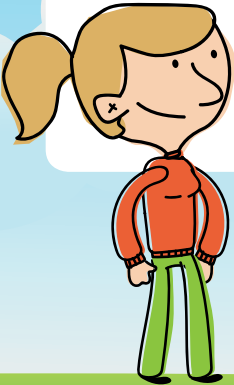
نظام البوابة

تكون مراكز إعادة التدوير مغلقة في العطل الرسمية، وعشية عيد الفصح، وعشية عيد العنصرة، وعشية عيد منتصف الصيف، وعشية عيد الميلاد، وعشية رأس السنة. ساعات العمل العادية في ليلة الثاني عشر (trettondagsafton)، خميس العيد (skärtorsdag)، وليلة عيد فالبورج (valborgsmässoafton).

يُرجى زيارة موقعنا الإلكتروني لمعرفة أية اختلافات في مواعيد العمل.

### مركز إعادة التدوير نظام المرور ببوابات

قمنا بإدخال نظام البوابة في مراكز إعادة التدوير خاصتنا. يُمكن لأحد أفراد الأسرة الذي يكون لديه اشتراك في شركة Renhållningen الدخول بشكل تلقائي باستخدام رخصة القيادة (السويدية). إذا كان هناك أكثر من شخص لديه رخصة قيادة، فيمكن أن يتم تسجيلهم أيضاً. إذا كان لديك رخصة قيادة أجنبية، فيمكنك طلب بطاقة مرور خاصة. تتوفر معلومات حول كيفية المتابعة على موقعنا الإلكتروني.



**RENHÅLLNINGEN**

KRISTIANSTAD